

Администрация Петроградского района Санкт-Петербурга
Сектор молодёжной политики и взаимодействия с общественными организациями
Санкт-Петербургское государственное бюджетное учреждение
«Подростково-молодежный центр «Петроградский»

УТВЕРЖДЕНО

Директор СПб ГБУ «Подростково-
молодежный центр «Петроградский»

_____/Чирко О.Л./

« ____ » _____ 2022г.

СОГЛАСОВАНО

Администрация Петроградского района
Санкт-Петербурга

Заместитель главы администрации Петроградского
района Санкт-Петербурга

_____/Кукушкин Е.С./

« ____ » _____ 2022 г.

Положение о работе Молодежного Центра Добрососедства театров «ДОМ»

Санкт-Петербург
2022

1. Общие положения

1.1. Настоящее Положение определяет цель, задачи, направления деятельности, целевую аудиторию, порядок посещения, условия посещения и участия в мероприятиях Молодежного Центра Добрососедства театров «ДОМ».

1.2. Настоящее Положение разработано в соответствии с Федеральным Законом № 489 от 30.12.2020 г. «О молодежной политике в Российской Федерации», Основами государственной молодежной политики Российской Федерации на период до 2025 года, утвержденными Распоряжением Правительства Российской Федерации № 2403 от 29.11.2014 г., Законом Санкт-Петербурга № 425-62 от 27.06.2013 г. «О реализации государственной молодежной политики» и Уставом СПб ГБУ «Подростково-молодежный центр «Петроградский».

1.3. Молодежный Центр Добрососедства театров «ДОМ»- обособленное структурное подразделение СПб ГБУ «Подростково-молодежный центр «Петроградский» без оформления юридического лица и выполняющий функции взаимодействия с зарегистрированными театральными сообществами, незарегистрированными творческими общественными объединениями, молодыми семьями, подростками и молодежью в возрасте от 14 до 35 лет Петроградского района Санкт-Петербурга.

1.4. Полное наименование: Молодёжный Центр Добрососедства театров «ДОМ».

1.5. Сокращенное наименование: МЦДТ «ДОМ».

1.6. Адрес: 197198, Санкт-Петербург, Петроградский район, ул. Мончегорская, 10Б.

1.7. Режим работы Центра – с 10:00 до 22:00 в течение недели, исключая праздничные дни, последний день месяца - методический день.

1.8. Общая площадь помещений: 320,9 м².

1.9. Архитектурные особенности объекта: вход со двора, двор-колодец, два отдельных помещения с двумя входными группами.

1.10. Транспортная доступность: 10 минут – метро Спортивная, 7 минут – метро Чкаловская.

1.11. Слоганы: «Самое доброе место в городе», «Привет, сосед!», «Главней всего – погода в доме!»

1.12. Логотип Центра:



1.13. Медиа - контакты:

Вебсайт: <https://dobrodom.org/>

Официальная группа ВКонтакте: https://vk.com/dobroemesto_dom

Instagram: https://www.instagram.com/dobroemesto_dom/

Электронная почта: dobroemestodom@gmail.com

Телефон Центра: +7 (812) 235-49-07

2. Структура пространства Центра

Дизайн-концепция Центра опирается на результаты исследования района, его жителей и направлений деятельности Центра.

2.1. Центр состоит из двух отдельных помещений, каждое с самостоятельной входной группой.

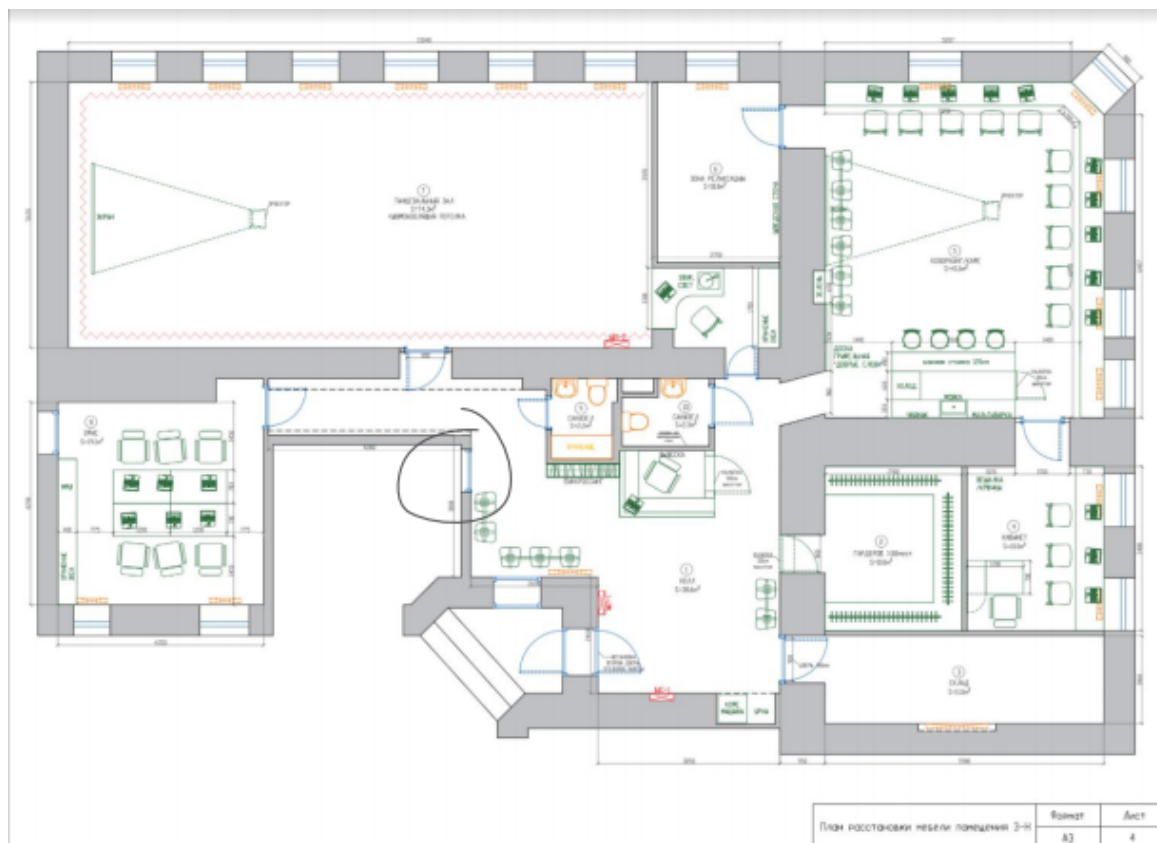
2.2. Оба помещения наполнены функциональной и многофункциональной мебелью. Большая часть мебели мобильная и модульная - рабочие столы полностью складываются в одной плоскости, стулья складные. Посетители сами могут изменять пространство вокруг себя, ориентируясь на свои запросы (пространство "конструктор"). Оно привлекательно для посетителей и мотивирует их на общение и взаимодействие. В интерьере использована мебель и оборудование лаконичных форм, стены окрашены в нейтральные тона с возможностью нанесения на них рисунков и текстов. За счет многофункциональности и мобильности мебели пространство легко меняется в зависимости от мероприятий и нужд гостей.

2.3. Во всех помещениях Центра использованы экологичные материалы мебели и оборудования.

2.4. Особо важным является грамотно спроектированные системы освещения, вентиляции и звукоизоляции.

2.5. Центр отвечает таким нормам, как безопасность и доступность. Пространство Центра доступно для всех групп пользователей, обладает навигацией.

2.6. Помещение № 1



2.6.1. Площадь помещения № 1 составляет 238,3 м².

2.6.2. Пространство №1 – холл. Во входной зоне стойка администратора, техника для ксерокопирования и печати, расписание событий Центра, стеллаж для обмена (растениями и книгами) и размещения информационной полиграфической продукции.

2.6.3. Пространство №2 – гардероб на 100 мест.

2.6.4. Пространство №3 – подсобное помещение для хранения мобильной мебели.

2.6.5. Пространство №4 – кабинет руководителя на 4 посадочных места.

2.6.6. Пространство №5 - “Кухня”. В пространстве размещаются 12 стационарных рабочих мест - 4 стола и 6 лавок, экран, проектор, колонки, кухонный остров, кулер. Пространство предназначено для проведения больших и малых мероприятий: камерные представления, лекции, праздники, кулинарные мастер-классы, совместные обеды и завтраки. Вместимость до 40 человек.

2.6.7. Пространство №6 - “Терраса”. В пространстве располагаются кресла-мешки для индивидуальной работы, занятий в малых группах и т.д. Вместимость до 10 человек.

2.6.8. Пространство №7 - “Гостиная”. В пространстве располагаются проектор, экран, колонки, микшер, кулер для проведения больших и малых мероприятий. Вместимость до 70 человек.

2.6.9. Пространство №8 - “Кабинет криэйтора”. В пространстве располагаются 6 посадочных мест, рабочие столы, 4 стационарных компьютера, принтер-копир, плоттер, система хранения.

2.7. Помещение № 2



2.7.1. Площадь помещения № 2 составляет 82,6 м².

2.7.2. Пространство №1 - помещение для хранения вещей резидентов.

2.7.3. Пространство №2 - “Детская”. В пространстве располагаются проектор, экран, колонки, детские столы, стулья для проведения больших и малых мероприятий: танцевальных занятий, кинопоказов, лекций, выступлений, праздников, мастер-классов.

2.7.4. Пространство №3 - кабинет звукооператора.

2.7.5. Пространство №4 - помещение для хранения оборудования.

2.7.6. Пространство №5 - гардероб на 40 мест.

2.7.7. Пространство №6 - холл - зона для отдыха, расписание событий Центра.

3. Цель, задачи, направления и принципы деятельности

Молодежная политика на современном этапе включает в себя целый комплекс экономических, политических, культурных, духовно-нравственных, социальных вопросов, проблем демографии, образования, воспитания, науки, спорта, психологии, семейной и жилищной политики, а также гражданского согласия, национальной безопасности и международного сотрудничества. Их эффективное решение невозможно без признания особой роли творчества и его влияния на развитие человека в обществе. Молодежь Петроградского района нуждается в свободном творческом времяпровождении – творческом добрососедстве, которое организуется на базе Центра Добрососедства театров «ДОМ». Приоритетное направление деятельности центра лежит в сфере работы с молодым местным населением, а именно организации разумного досуга, оказывающего позитивное влияние на формирование мировоззрения и становления молодежи. Данный вид деятельности имеет профориентационную направленность, способствует уменьшению правонарушений среди молодого населения и минимизирует риски попадания молодежи в деструктивные социальные группы. Организация творческого развития производится посредством участия в спектаклях, представлениях, творческих тематических встречах с известными людьми из мира культуры и искусства, а также сотрудничества в организации крупных фестивалей и праздников Петроградского района.

3.1. Цель Центра – создать условия и возможности для успешной и эффективной самореализации и развития молодежи, ее участия в культурной жизни общества и взаимодействия творческих молодежных сообществ, в соответствии со стратегическими приоритетами государственной молодежной политики Санкт-Петербурга.

3.2. Достижение поставленной цели предполагается за счет решения следующих задач:

3.2.1. Методическая и организационная поддержка создания новых общественных пространств в Петроградском районе Санкт-Петербурга на базе подростково- молодежных клубов – пространств позитивных социальных коммуникаций местных сообществ и реализаций молодежных идей.

3.2.2. Создание молодежного творческого движения, нового театрального сообщества - развитие, поддержка, стимулирование и продвижение социальных инициатив творческой молодежи.

3.2.3. Информационная и организационная поддержка социальных программ, проектов и инициатив молодежи.

3.2.4. Организация и проведение спектаклей, мастер-классов, семинаров, форумов для развития общей культуры молодого населения Петроградского района.

3.2.5. Изучение и сохранение исторической памяти Петроградской стороны в целях развития связей между поколениями;

3.2.6. Развитие и популяризация культуры социальной ответственности и сотрудничества в социальной сфере, практического взаимодействия и партнерства в области поддержки самоорганизации, взаимопомощи и добровольчества;

3.2.7. Развитие компетенций сотрудников СПб ГБУ «Подростково-молодежный центр «Петроградский», имеющих квалификацию «специалист по организации работы с молодежью»;

3.2.8. Использование ресурсов позитивного потенциала молодежных театральных объединений для проведения полезного досуга молодежи;

3.2.9. Обобщение информации, распространение лучших практик и технологий в области самоорганизации, взаимопомощи и добровольчества;

3.2.10. Выявление талантливой молодежи, развитие молодежных творческих коллективов и коллабораций;

3.2.11. Развитие профориентационной деятельности для молодых жителей Петроградского района;

3.2.12. Создание технических и содержательных условий для творческого роста молодежи;

3.2.13. Создание и проведение профилактических мероприятий для молодежи по толерантности, правонарушениям.

3.3. Направления деятельности Центра.

3.3.1. Театрально-практическое направление создает условия для развития, творчества, общения и взаимодействия театральных сообществ Петроградского района через организацию репетиционного процесса, систематические показы театральных спектаклей, мастер-классы и тренинги различных направленностей;

3.3.2. Театрально-исследовательское направление создает условия для интеллектуального развития, общения и взаимодействия молодежи Петроградского района, посредством проведения систематических тематических встреч об искусстве, записи видеоподкастов с деятелями искусства «Открытая студия», организации встреч с творческими личностями, исходя из социального запроса молодых жителей Петроградского района;

3.3.3. Фестивально-событийное направление создает условия для совместного творчества режиссеров (организаторов) и сообществ в проектировании культурных событий и фестивалей в Петроградском районе через взаимодействие и поддержку благотворительных организаций, локальных молодежных сообществ и индивидуальных творческих инициатив, развитие сообществ социальных парных танцев и уличных театров, организацию досуга с учетом молодежных творческих инициатив резидентов МЦДТ «Дом»;

3.3.4. Литературно-драматургическое направление создает условия для литературного развития, общения и взаимодействия молодежи Петроградского района с литераторами, поэтами, сценаристами, журналистами и молодыми драматургами через организацию клубов молодых поэтов и молодежных литературных сообществ, литературных гостиных с циклом открытых музыкально-поэтических программ; разговорных клубов и молодежных инициативных сообществ, стремящихся к развитию творческого потенциала и формированию компетенций в сфере ораторского искусства и коммуникации через проведение мероприятий различных форм.

3.4. Принципы деятельности Центра.

3.4.1. Добрососедство.

Дружеская и творческая атмосфера взаимодействия творческих коллективов, самостоятельных творческих личностей, сотрудников Центра и молодежи Петроградского района.

3.4.2. Соучастие.

Новый облик пространства и событийная линейка создаются местными жителями, сообществами, организациями.

3.4.3. Открытость.

Центр – это “свое место” для творческой молодежи Петроградского района, пространство, доступное, открытое, привлекательное для различных социальных групп и заинтересованных сторон, которое можно трансформировать под свои нужды.

3.4.4. Инклюзия.

Центр – это место, где просто быть вместе людям разных поколений, инициативным горожанам и людям с особыми потребностями. Центр – это место, которое связывает разные социальные группы.

3.4.5. Творчество.

Центр – это пристань театральных, поэтических, художественных сообществ, сердце культурного взаимодействия и обмена творческим опытом.

5. Целевая аудитория и посетители Центра

5.1. Целевая аудитория Центра:

5.1.1. Молодежь в возрасте от 14 до 35 лет.

5.1.2. Зарегистрированные театральные сообщества, не ведущие политическую, религиозную, эзотерическую деятельность;

- 5.1.3. Молодежные социальные проекты, целевой аудиторией которых являются горожане разных возрастов;
- 5.1.4. Незарегистрированные общественные объединения, работающие с молодежной аудиторией в возрасте от 14 до 35 лет и не ведущие политическую, религиозную, эзотерическую деятельность;
- 5.1.5. Благотворительные организации, не ведущие политическую, религиозную, эзотерическую деятельность.

6. Порядок посещения Центра

Посетители в возрасте от 14 до 18 лет допускаются на территорию Центра при наличии согласия родителей (законных представителей) по форме, указанной в Приложении №1.

Посетители в возрасте до 14 лет допускаются на территорию Центра только совместно с родителями (законными представителями).

В период посещения Центра посетителю необходимо соблюдать порядок посещения Центра, установленный настоящим Положением и Правилами пребывания (Приложение №2).

6.1. Порядок посещения Кухни Центра:

6.1.1. Для посещения Кухни Центра посетителю необходимо пройти регистрацию, заполнив лист посещения Центра (Приложение № 3).

6.1.2. До начала использования рабочего места в Кухне посетителю необходимо провести его визуальный осмотр. В случае обнаружения повреждений или иных видов ущерба, посетитель сообщает об этом администратору Центра.

6.1.3. Кухня работает на прием посетителей для осуществления самостоятельной работы и/или организации собственного досуга с 14:00 до 21:30 с вторника по воскресенье.

6.2. Порядок посещения мероприятий Центра

6.2.1. Для посещения мероприятий Центра посетителю необходимо пройти регистрацию, заполнив лист посещения Центра (Приложение № 3).

6.2.2. Посетитель имеет возможность провести в пространствах Центра собственное единоразовое мероприятие определенного формата (спектакль, представление, мастер-класс, тренинг, семинар, презентация, вечеринка) до 100 человек. Тематика, формат, описание, дата и время мероприятия согласовываются с менеджером по культурно-массовому досугу Центра не позднее 4 (четырёх) календарных дней до предполагаемой даты проведения мероприятия, посредством заполнения заявки (Приложение № 4).

6.2.3. При изменении данных проведения мероприятия посетителю необходимо не позднее 3 (трёх) календарных дней до дня проведения мероприятия предоставить сотрудникам Центра новые сведения (дату и время проведения), измененные в заявке, с помощью отправки электронного письма или личного сообщения на аккаунт (https://vk.com/dobryu_dom).

6.2.4. До начала проведения мероприятия - координатору, ответственному за проведение мероприятия, необходимо самостоятельно установить в пространстве необходимую мебель, оборудование и провести визуальный осмотр пространства. В случае обнаружения повреждений или иных видов ущерба, он сообщает об этом менеджеру Центра. По окончании мероприятия, его участники приводят в надлежащий вид используемое пространство, ответственный за проведение мероприятия сдает помещение и оборудование менеджеру Центра.

6.2.5. Общее количество участников на одном мероприятии от 5 до 200 человек.

6.3. Порядок посещения курсовых мероприятий и соседских событий Центра

6.3.1. К курсовому мероприятию относятся мероприятия, которые запланированы в рамках реализации просветительской работы Центра.

6.3.2. Для посещения курсовых мероприятий Центра потенциальному участнику необходимо пройти регистрацию на сайте <https://timepad.ru/> в сети Интернет по адресу:

<https://dobroemestodom.timepad.ru/>, а также пройти регистрацию на стойке регистрации, заполнить лист регистрации.

7. Резиденты Центра

7.1. Резидентами Центра могут стать:

- зарегистрированные театральные сообщества, не ведущие политическую, религиозную, эзотерическую деятельность;
- незарегистрированные общественные объединения, работающие с молодежной аудиторией в возрасте от 14 до 35 лет, не ведущие политическую, религиозную, эзотерическую деятельность;
- молодежные социальные проекты, целевой аудиторией которых являются горожане разных возрастов;
- Благотворительные организации, не ведущие политическую, религиозную, эзотерическую деятельность.

7.2. Основной набор резидентов производится один раз в год.

7.3. Дополнительный набор может осуществляться в течение всего года, исходя из загрузки Центра.

7.4. Для того, чтобы претендовать на резиденство в Центре необходимо подать заявку по форме (Приложение № 5) и пройти конкурсный отбор.

7.5. Права и обязанности Центра и резидентов регулируются Соглашением. (Приложение №6 и Приложение №7)

7.6. Из числа координаторов резидентов Центра, указанных в соглашениях с резидентами, формируется сообщество “Друзья “Дома””.

8. Права Центра

8.1. Самостоятельно планировать свою деятельность в соответствии с Основами государственной молодежной политики Российской Федерации Законом Санкт-Петербурга от 30 декабря 2020 г. N 489-ФЗ «О молодежной политике в Российской Федерации», Уставом СПб ГБУ «Подростково-молодежный центр «Петроградский» и настоящим Положением.

8.2. Свободно распространять информацию о своей деятельности в СМИ и сети Интернет.

8.3. Свободно выступать с инициативами в сфере молодежной политики.

8.4. Самостоятельно вести отбор резидентов, опираясь на настоящее Положение.

8.5. Самостоятельно определять взаимодействие по направлениям деятельности с:

8.5.1. Зарегистрированными театральными сообществами, не ведущими политическую, религиозную, эзотерическую деятельность;

8.5.2. Незарегистрированными общественными объединениями, работающими с молодежной аудиторией в возрасте от 14 до 35 лет и не ведущими политическую, религиозную, эзотерическую деятельность;

8.5.3. Благотворительными организациями, не ведущие политическую, религиозную, эзотерическую деятельность.

8.5.4. Молодежными социальными проектами, целевой аудиторией которых являются горожане разных возрастов.

8.6. Участвовать в разработке штатной численности Центра, должностных инструкциях сотрудников, правилах внутреннего трудового распорядка и утверждать их в СПб ГБУ «Подростково-молодежный центр «Петроградский».

8.7. Разрабатывать планы, программы и проекты по направлениям деятельности.

8.8. Привлекать для осуществления деятельности Центра дополнительные источники финансирования, участвовать в грантовых конкурсах.

8.9. Заключать коллективный договор сотрудников Центра с СПб ГБУ «Подростково - молодежный центр «Петроградский», в котором должны быть определены нормативные показатели госзадания и критерии эффективности работы Центра.

9. Обязанности Центра

9.1. Свою деятельность строить в соответствии с Основами государственной молодежной политики Российской Федерации, Законом Санкт-Петербурга от 30 декабря 2020 г. N 489-ФЗ "О молодежной политике в Российской Федерации, Уставом СПб ГБУ «Подростково-молодежный центр «Петроградский» и настоящим Положением.

10. Отчетность Центра

10.1. Центр ведет учет посещаемости, количество мероприятий и готовит ежемесячные, годовые аналитические и статистические отчеты по направлениям деятельности.

11. Заключительные положения

11.1. Изменение и дополнение настоящего Положения и его отдельных частей осуществляется приказом директора ГБУ «ПМЦ «Петроградский»».

11.2. Действие настоящего Положения распространяется на все пространства Центра.

« ____ » _____ 2022г.

**Согласие
родителей на участие несовершеннолетнего в мероприятиях МЦДТ “ДОМ”**

Я, _____ (ФИО родителя (опекуна) – полностью) добровольно соглашаюсь на участие моего ребенка (опекаемого), далее – «Участника», _____ (ФИО участника полностью) _____ года рождения в мероприятиях, проводимых в ПМК/МЦ по адресу: Санкт-Петербург, _____.

1. Я принимаю всю ответственность за любую травму, полученную моим ребенком (опекаемым) в ходе проведения мероприятия, и не буду требовать какой-либо компенсации со стороны ГБУ «ПМК «Петроградский»» за нанесённый моему ребёнку (опекаемому) ущерб.
2. Я гарантирую, что мой ребенок (опекаемый) будет следовать всем правилам пребывания на территории ПМК/МЦ _____, связанных с вопросами порядка и безопасности.
3. Мой ребёнок (опекаемый) самостоятельно несёт ответственность за личное имущество. В случае его утери/уничтожения личного имущества родитель (опекун) не будет требовать компенсации.
4. В случае необходимости мой ребёнок (опекаемый) готов воспользоваться медицинской помощью, предоставленной сотрудниками ПМК/МЦ _____.

Дата « ____ » _____ 20__ г.

(подпись) _____ (Ф.И.О. родителя или законного опекуна участника)

Телефон участника мероприятий ПМК/МЦ _____ Телефон родителей участника мероприятий _____

ПРАВИЛА ПРЕБЫВАНИЯ

1. Общие положения

1.1. Всем участникам необходимо знать и соблюдать Положение о Молодежном Центре Добрососедства театров «ДОМ» (далее – Положение, Центр), информацию, размещенную на официальном сайте Центра, а также в официальной группе Центра и настоящие «Правила пребывания» (далее – Правила).

1.2. Решения менеджера по культурно-массовому досугу Центра являются обязательными для их исполнения участниками мероприятий Центра.

2. Правила поведения участника на территории Центра

2.1. Участникам мероприятий при посещении Центра необходимо руководствоваться настоящими Правилами и соблюдать нормы действующего законодательства;

2.2. Посетители и участники мероприятий имеют возможность при посещении Центра в рамках осуществления самостоятельной работы и/или организации собственного досуга использовать собственную технику при условии соблюдения правил нахождения в определенном месте Центра;

2.3. Запрещается находиться на территории Центра в состоянии алкогольного, наркотического или токсического опьянения, распивать алкогольные и слабоалкогольные напитки;

2.4. Запрещается курить (в том числе электронные сигареты, варе и т.д.) в пространствах Центра и дворовой территории;

2.5. Запрещается приносить на территорию Центра без разрешения менеджера по культурно-массовому досугу крупногабаритные (свыше 115 см в сумме трех измерений, например, 55x40x20) портфели, сумки, рюкзаки, свертки и т.п., за исключением дамских сумок и специализированных сумок под цифровую технику и оборудование;

2.6. Запрещается входить на территорию Центра с животными крупнее 30 см в холке, за исключением пользователей - лиц с ослабленным зрением и лиц, утративших зрение, - в сопровождении собаки-поводыря;

2.7. Находясь на территории Центра при проведении переговоров (в том числе с использованием мобильного телефона) рекомендуется не разговаривать громко, необходимо соблюдать общепринятые правила поведения;

2.8. Находясь на территории Центра телефоны и прочие личные устройства коммуникации и связи должны быть приведены в бесшумный или вибро-режимы;

2.9. Проведение на территории Центра фото-, аудио- и видеосъемки для коммерческого использования допускается исключительно с разрешения руководителя Центра;

2.10. Посетителям, организаторам и участникам мероприятий необходимо бережно и экономно относиться к оборудованию, материалам и офисной мебели. В случае порчи оборудования или офисной мебели посетителю необходимо возместить ее стоимость или причиненный ущерб;

2.11. При работе в информационно-телекоммуникационной сети Интернет запрещается скачивать фильмы, файлы весом более 100 мб, посещать сайты, содержащие вредоносные файлы, материалы порнографического содержания, материалы, пропагандирующие терроризм и расизм, и другие сайты, содержимое которых запрещено законодательством РФ;

2.12. На территории Центра расположены 2 гардероба с вешалками для верхней одежды. Посетители и участники мероприятий имеют право пользоваться гардеробом и несут самостоятельную ответственность за сохранность своего имущества;

2.13. На территории Центра расположена Кухня, оборудованная посудой, кофемашиной, микроволновкой, электрическим чайником, холодильником и посудомоечной машиной, посетители имеют право пользоваться совместно этим имуществом и следить за его сохранностью.

3. Меры безопасности и ответственность участников

3.1. Во время организации и проведения мероприятий Центра, а также во время осуществления самостоятельной работы/отдыха посетитель обязан соблюдать меры безопасности.

3.2. Посетители и участники мероприятий обязаны складировать мусор только в специально отведенных для этих целей местах.

3.3. В случае чрезвычайных происшествий посетители и участники мероприятий обязаны сообщить об этом менеджеру по культурно-массовому досугу.

3.4. Перед уходом посетители и участники мероприятий обязаны привести в надлежащий вид пространство Центра и сдать его менеджеру по культурно-массовому досугу в надлежащем состоянии.

3.5. Посетители и организаторы мероприятий несут материальную ответственность за причиненный имуществу, оборудованию, инвентарю материальный ущерб или его потерю в соответствии с законодательством Российской Федерации.

3.6. Посетители, организаторы и участники мероприятий должны предъявить qr код о вакцинации от Covid 19 при посещении Центра.

3.7. Посетители, организаторы и участники мероприятий, нарушившие настоящие Правила по решению Руководителя Центра исключаются из числа возможных посетителей и могут быть в дальнейшем не допущены до нахождения на территории Центра.

Заявка на проведение мероприятия в Молодежном Центре Добрососедства театров “ДОМ”

Название поля анкеты	Значение / формат поля
Отметка времени	Заполняется автоматически
Адрес электронной почты	Текстовое поле
Ваше мероприятие является бесплатным для участников?	Выбор одного варианта из списка (да)
Вы	Выбор одного или нескольких вариантов из списка (Сосед (физическое лицо), Зарегистрированное театральное сообщество, Незарегистрированное творческое объединение, (официальная регистрация), Государственное бюджетное учреждение, Инициативная группа)
Название организации, проекта/ ФИО, если вы - сосед	Текстовое поле
Ссылка на сайт, страницу в соц.сети организации/проекта	Текстовое поле
Формат (спектакль, представление, репетиция, открытый мастер-класс, рабочая встреча, вечеринка и т.д.) и название события	Текстовое поле
Дата	Ввод данных дд мм гг
Время (включая подготовку и уборку пространства, например, 18:30-20:00)	Текстовое поле
Описание события (минимум 5 предложений: тема, целевая аудитория, что будет происходить, к какому мероприятию проходит подготовка)	Текстовое поле
Количество участников	Текстовое поле
Выберите необходимо пространство	Выбор одного или нескольких вариантов из списка (Гостиная (72 кв.м.), Детская (54 кв.м.), Терраса (15 кв.м.), Кухня (42 кв.м.) – только вечер в будни или выходные)
Необходимое оборудование	Выбор одного или нескольких вариантов из списка (столы, стулья, проектор, колонки, микшер, микрофон, другое)
Текст анонса для социальных сетей, если вам необходимо размещение информации на	Текстовое поле

наших информационных ресурсах (до 10 предложений)	
ФИО контактного лица	Текстовое поле
Телефон контактного лица	Ввод данных +7 *** ** * **
Ссылка на страницу контактного лица во ВКонтакте	Текстовое поле
Откуда вы о нас узнали?	Выбор одного варианта из списка (Интернет, Посоветовали знакомые, Флаер или афиша, Фестиваль, Другое)
Заполняя настоящую форму, в соответствии с требованиями статьи 9 Федерального закона от 27.07.2006 № 152-ФЗ «О персональных данных», я подтверждаю свое согласие на обработку вносимых в форму моих персональных данных	Выбор одного варианта из списка (да)

Заявка на резидентство в Молодежном Центре Добрососедства театров “ДОМ”

Название поля анкеты	Значение / формат поля
Отметка времени заполнения	Заполняется автоматически
Адрес электронной почты	Текстовое поле
Название организации, дата создания	Текстовое поле
Направление деятельности	Текстовое поле
ФИО руководителя, опыт работы	Текстовое поле
Ссылки на организацию/сообщество (сайт, социальные сети)	Текстовое поле
Описание проекта (не менее 10 предложений: количество участников, актуальность, цели, задачи, форматы событий, которые планируются к реализации в Центре)	Текстовое поле
Целевая аудитория	Текстовое поле
Источники финансирования	Текстовое поле
Периодичность проведения событий (1 раз в неделю/2 раза в месяц)	Текстовое поле
Удобные дни недели для проведения мероприятий	Выбор одного или нескольких вариантов из списка (пн., вт, ср., чт, пт., сб., вс.)
Время	Выбор одного или нескольких вариантов из списка (день 14:00-18:00, вечер 18:00-22:00)
Продолжительность мероприятия	Текстовое поле
Количество участников	Текстовое поле
Пространство	Выбор одного или нескольких вариантов из списка (Гостиная (72 кв.м.), Детская (54 кв.м.), Терраса (15 кв.м.), Кухня (42 кв.м.) только вечер в будни или выходные, Другое)
ФИО контактного лица, должность	Текстовое поле
Телефон контактного лица	Ввод данных +7 *** *** ** **
Ссылка на страницу контактного лица в социальных сетях	Текстовое поле
Наличие qr кодов у всех участников	Выбор одного варианта из списка (да)

СОГЛАШЕНИЕ О СОТРУДНИЧЕСТВЕ
с общественными объединениями без образования юридического лица
и молодежными социальными проектами

Санкт-Петербург

« _____ » _____ 20 ____ г.

_____ (наименование
общественного объединения без образования юридического лица или молодежного социального проекта)
в лице _____, с
одной стороны, именуемое в дальнейшем Сторона 1, и Санкт-Петербургское государственное
бюджетное учреждение «Подростково-молодежный центр «Петроградский», в лице директора
Чирко Ольги Львовны действующей на основании Устава (далее - ПМЦ), с другой стороны,
именуемое в дальнейшем Сторона 2, совместно именуемые Стороны, заключили настоящее
соглашение (далее - Соглашение) о нижеследующем:

1. Предмет Соглашения

1. Предметом настоящего Соглашения является сотрудничество Сторон в области просветительской, культурно-досуговой, информационной деятельности и оказания методической помощи, не противоречащее разрешенным видам уставной деятельности Сторон и Положению о работе Молодежного Центра Добрососедства театров «ДОМ».

2. Соглашение не предусматривает каких-либо финансовых взаимоотношений между Сторонами. Все необходимые расходы, связанные с реализацией Соглашения Стороны осуществляют самостоятельно. При необходимости реализации финансовых взаимоотношений Стороны заключают соответствующие договоры в порядке, установленном законодательством.

3. Стороны осуществляют сотрудничество в следующих направлениях:

- организация культурно-досуговых мероприятий,
- организация просветительских мероприятий,
- обмен опытом,
- проведение методических семинаров и конференций,
- организация мероприятий в рамках направлений деятельности Молодежного Центра Добрососедства театров «ДОМ»

1.4. Место проведения мероприятий: Молодежный Центр Добрососедства театров «ДОМ», г. Санкт-Петербург, Мончегорская, 10б.

1. Общие положения

1. Стороны настоящего Соглашения обязуются:

2.1.1. Сотрудничать в планировании и организации мероприятий для целевой аудитории Сторон.

2.1.2. Незамедлительно информировать друг друга о возникающих затруднениях, которые могут привести к невыполнению настоящего Соглашения в целом или отдельных мероприятий в рамках общего плана Сторон (не менее чем за 4 календарных дня). При нарушении условий данного пункта больше 3 раз, Стороны могут расторгнуть Соглашение в одностороннем порядке.

2.1.3. Назначить на весь период сотрудничества по одному ответственному исполнителю с каждой Стороны для оперативного решения проблем, возникающих в ходе исполнения обязательств по настоящему Соглашению.

Ответственный исполнитель по Соглашению от Стороны 1:

(ФИО, контакты)

Ответственный исполнитель по Соглашению от Стороны 2:

Коломойченко Екатерина dobroemestodom@gmail.com,

1. Обязанности Сторон

В рамках настоящего Соглашения Сторона 1 обязуется:

1. формировать группы для участия в мероприятиях согласно общему плану Сторон;
2. обеспечивать безопасность участников и поддержание порядка во время проведения мероприятий.
3. согласовывать проводимые мероприятия на месяц вперед не позднее, чем 14 числа предшествующего месяца;
4. при проведении мероприятий обеспечивать соблюдение законности и требований безопасности, при необходимости обеспечить присутствие медицинского работника;
5. соблюдать внутренний режим работы и правила пространства Стороны 1 (не проводить мероприятия на религиозную или политическую тематику, не распивать спиртные напитки, обеспечить окончание мероприятий не позднее 21:50);
6. после каждого мероприятия отправлять в течение 2-х календарных дней отправлять на почту: dobroemestodom@gmail.com не менее 5 фотографий с прошедшего мероприятия;
7. не менее 1 раза в 2 месяца размещать в своих социальных сетях информационный пост о Стороне 2.

3.2. В рамках настоящего Соглашения Сторона 2 обязуется:

- 3.2.1. информировать Сторону 1 о возможности проведения мероприятий;
- 3.2.2. оказывать ресурсную, организационную и информационную поддержку мероприятий.

1. Ответственность сторон

1. За неисполнение или ненадлежащее исполнение своих обязательств по настоящему Соглашению Стороны несут ответственность в соответствии с действующим законодательством Российской Федерации.

2. Стороны освобождаются от ответственности за частичное или полное неисполнение обязательств по настоящему Соглашению, если докажут, что надлежащее исполнение обязательств оказалось невозможным, а их неисполнение явилось следствием обстоятельств, вызванных прямо или косвенно действием непреодолимой силы, возникших после заключения настоящего Соглашения и не могущих быть предотвратимыми разумными мерами при данных условиях (форс – мажор).

3. Сторона 1 несет ответственность за ненадлежащее соблюдение участниками установленных правил безопасности, дисциплины и порядка во время проведения мероприятий в соответствии с действующим законодательством Российской Федерации..

4. Сторона 2 несет ответственность за надлежащее состояние помещений, оборудования, технических средств для проведения мероприятий.

1. Срок действия Соглашения

1. Настоящее Соглашение вступает в силу с момента его подписания и действует до _____.
 2. Срок действия настоящего Соглашения может быть продлен по обоюдному согласию Сторон.
 3. Соглашение расторгается по мотивированной инициативе одной из Сторон, о чем Сторона делает предупреждение не менее чем за 2 (две) недели.
- Соглашение составлено в двух экземплярах, каждый из которых имеет одинаковую силу.

1. Место нахождения, реквизиты и подписи Сторон

Резидент:

ПМЦ:

ФИО: _____

Полное наименование:

Санкт-Петербургское государственное бюджетное учреждение
«Подростково-молодежный центр «Петроградский»

Паспортные данные: _____

Место нахождения, реквизиты:

Адрес: 197198, г. Санкт-Петербург, Большой пр. П.С., д.18

Адрес для корреспонденции: 197198, г. Санкт-Петербург, Большой пр.
П.С., д.18

Телефон: _____

ИНН: 7813337405 КПП: 781301001

E-mail: _____

ОГРН: 1057813311324

Телефон: 2355636 Факс: 2355636

E-mail: pmc-petrograd@mail.ru

р/с 40601810200003000000

Банк: ГРКЦ ГУ Банка России по

Санкт-Петербургу

БИК: 044030001 л/с: 0621107

_____/_____/

Директор _____/_____/

М.П.

СОГЛАШЕНИЕ О СОТРУДНИЧЕСТВЕ

с зарегистрированными театральными сообществами, социально - ориентированными некоммерческими организациями и государственными бюджетными учреждениями

Санкт-Петербург

« _____ » _____ 20 ____ г.

_____ (наименование
социально - ориентированной некоммерческой организации
или государственного бюджетного учреждения)

в лице _____,
действующей(его) на основании _____ с одной стороны, именуемая в
дальнейшем Сторона 1, и Санкт-Петербургское государственное бюджетное учреждение
«Подростково-молодежный центр «Петроградский» в лице директора Чирко Ольги Львовны,
действующей на основании Устава (далее - ПМЦ), с другой стороны, именуемое в дальнейшем
Сторона 2, совместно именуемые Стороны, заключили настоящее соглашение (далее -
Соглашение) о нижеследующем:

1. Предмет Соглашения

1.1. Предметом настоящего Соглашения является сотрудничество Сторон в области просветительской, культурно-досуговой, информационной деятельности и оказания методической помощи, не противоречащее разрешенным видам уставной деятельности Сторон и Положению о работе Молодежного Центра Добрососедства «ДОМ».

1.2. Соглашение не предусматривает каких-либо финансовых взаимоотношений между Сторонами. Все необходимые расходы, связанные с реализацией Соглашения Стороны осуществляют самостоятельно. При необходимости реализации финансовых взаимоотношений Стороны заключают соответствующие договоры в порядке, установленном законодательством.

1.3. Стороны осуществляют сотрудничество в следующих направлениях:

- организация культурно-досуговых мероприятий,
- организация просветительских мероприятий,
- обмен опытом,
- проведение методических семинаров и конференций,
- организация мероприятий в рамках направлений деятельности Молодежного Центра Добрососедства «ДОМ»

1.4. Место проведения мероприятий: Молодежный Центр Добрососедства «ДОМ», г. Санкт-Петербург, Мончегорская, 10б.

2. Общие положения

2.1. Стороны настоящего Соглашения обязуются:

2.1.1. Сотрудничать в планировании и организации мероприятий для целевой аудитории Сторон.

2.1.2. Незамедлительно информировать друг друга о возникающих затруднениях, которые могут привести к невыполнению настоящего Соглашения в целом или отдельных мероприятий в рамках общего плана Сторон (не менее чем за 4 календарных дня). При нарушении условий данного пункта больше 3 раз, Стороны могут расторгнуть Соглашение в одностороннем порядке.

2.1.3. Назначить на весь период сотрудничества по одному ответственному исполнителю с каждой Стороны для оперативного решения проблем, возникающих в ходе исполнения обязательств по настоящему Соглашению.

Ответственный исполнитель по Соглашению от Стороны 1:

(ФИО, контакты)

Ответственный исполнитель по Соглашению от Стороны 2:

Коломойченко Екатерина, dobroemestodom@gmail.com, +7 (812) 235-49-07; +7 (981) 687-04-23.

3. Обязанности Сторон

3.1. В рамках настоящего Соглашения Сторона 1 обязуется:

3.1.1. формировать группы для участия в мероприятиях согласно общему плану Сторон;

3.1.2. обеспечивать безопасность участников и поддержание порядка во время проведения мероприятий;

3.1.3. согласовывать проводимые мероприятия на месяц вперед не позднее, чем 14 числа предшествующего месяца;

3.1.4. при проведении мероприятий обеспечивать соблюдение законности и требований безопасности, при необходимости обеспечить присутствие медицинского работника;

3.1.5. соблюдать внутренний режим работы и правила пространства Стороны 1 (не проводить мероприятия на религиозную, политическую и эзотерическую тематику, не распивать спиртные напитки, обеспечить окончание мероприятий не позднее 21:50);

3.1.6. после каждого мероприятия отправлять в течение 2-х календарных дней отправлять на почту: dobroemestodom@gmail.com не менее 5 фотографий с прошедшего мероприятия;

3.1.7. не менее 1 раза в 2 месяца размещать в своих социальных сетях информационный пост о Стороне 2.

3.2. В рамках настоящего Соглашения Сторона 2 обязуется:

3.2.1. информировать Сторону 1 о возможности проведения мероприятий;

3.2.2. оказывать ресурсную, организационную и информационную поддержку мероприятий;

4. Ответственность сторон

4.1. За неисполнение или ненадлежащее исполнение своих обязательств по настоящему Соглашению Стороны несут ответственность в соответствии с действующим законодательством Российской Федерации.

4.2. Стороны освобождаются от ответственности за частичное или полное неисполнение обязательств по настоящему Соглашению, если докажут, что надлежащее исполнение обязательств оказалось невозможным, а их неисполнение явилось следствием обстоятельств, вызванных прямо или косвенно действием непреодолимой силы, возникших после заключения настоящего Соглашения и не могущих быть предотвратимыми разумными мерами при данных условиях (форс – мажор).

4.3. Сторона 1 несет ответственность за ненадлежащее соблюдение участниками установленных правил безопасности, дисциплины и порядка во время проведения мероприятий в соответствии с действующим законодательством Российской Федерации.

4.4. Сторона 2 несет ответственность за надлежащее состояние помещений, оборудования, технических средств для проведения мероприятий.

5. Срок действия Соглашения

5.1. Настоящее Соглашение вступает в силу с момента его подписания и действует до _____.

5.2. Срок действия настоящего Соглашения может быть продлен по обоюдному согласию Сторон.

5.3. Соглашение расторгается по мотивированной инициативе одной из Сторон, о чем Сторона делает предупреждение не менее чем за 2 (две) недели.

Соглашение составлено в двух экземплярах, каждый из которых имеет одинаковую силу.

6. Место нахождения, реквизиты и подписи Сторон

Резидент:	ПМЦ:
Полное наименование:	Полное наименование: Санкт-Петербургское государственное бюджетное учреждение «Подростково-молодежный центр «Петроградский»
Место нахождения, реквизиты:	Место нахождения, реквизиты: Адрес: 197198, г. Санкт-Петербург, Большой пр. П.С., д.18 Адрес для корреспонденции: 197198, г. Санкт-Петербург, Большой пр. П.С., д. ИНН: 7813337405 КПП: 781301001 ОГРН: 1057813311324 Телефон: 2355636 Факс: 2355636
Телефон:	Е-mail: pmc-petrograd@mail.ru
Е-mail:	р/с 40601810200003000000 Банк: ГРКЦ ГУ Банка России по Санкт-Петербургу БИК: 044030001 л/с: 0621107

_____ / _____ / Директор _____ / _____ /

М.П.

М.П.